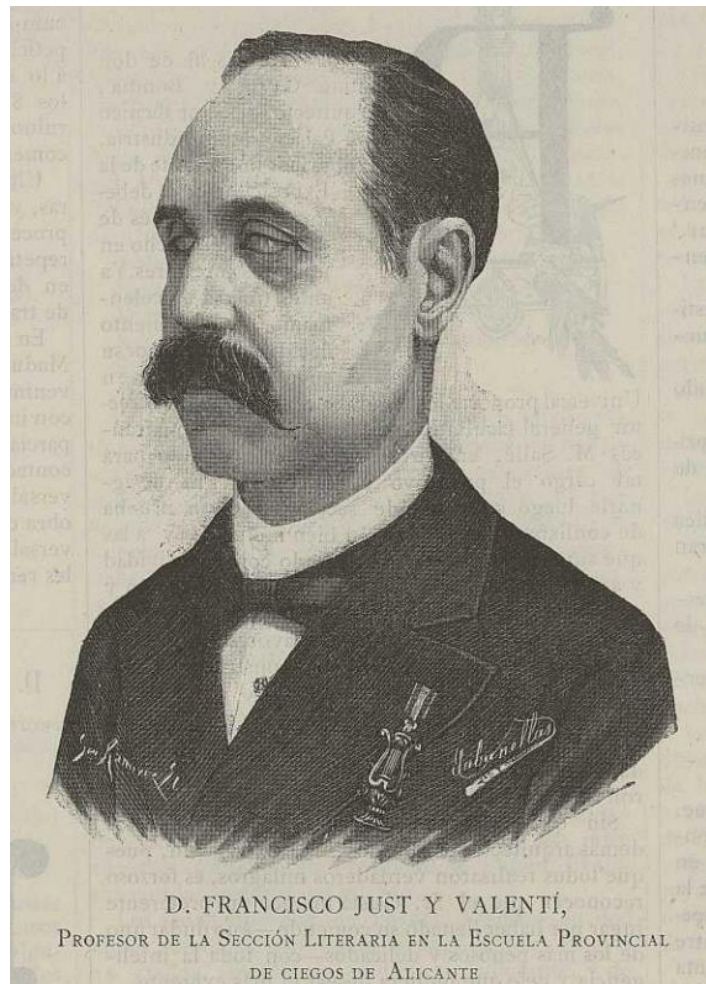


Francisco Just y Valentí, Alicante, 1842-1926. Cajista de imprenta, pedagogo y escritor

Profesor de la sección literaria en la escuela provincial de ciegos de Alicante. Conozcamos un poco más a este ilustre impresor:

Dedicado al arte tipográfico, logró distinguirse en su trabajo de tal manera que a los 18 años era regente de una imprenta, la Tipografía de Francisco Just, obteniendo triunfos en la Exposición provincial de 1860 en la que fue premiado por una mesa revuelta en tipografía conteniendo los principales pueblos de la provincia de Alicante y dedicada a la Sociedad Económica de Amigos del País de esta capital. Siendo una persona inquieta, comenzó a redactar un Manual teórico-práctico del cajista, pero debido a una enfermedad quedó ciego. En 1871 viaja a Barcelona para visitar a un oftalmólogo con la esperanza de recuperar la vista, pero es en vano, y ese mismo año comienza su labor de profesor auxiliar en la Escuela de Ciegos de Alicante, fundada en 1862 por Tomás Aznar Sánchez, impartiendo las lecciones de cultura general y practicando con los alumnos el sistema Braille. Era una escuela pequeña con un número muy limitado de alumnos, pero gracias a donativos, mandas testamentarias y algunas aportaciones voluntarias de algunos alumnos se pudo sostener esta pequeña escuela de ciegos hasta el año 1878, año en el que la Diputación Provincial de Alicante, acuerda tomar a éste bajo su patrocinio y reconoce, oficialmente, como director y profesor del mismo, respectivamente, a los señores Aznar y Just,

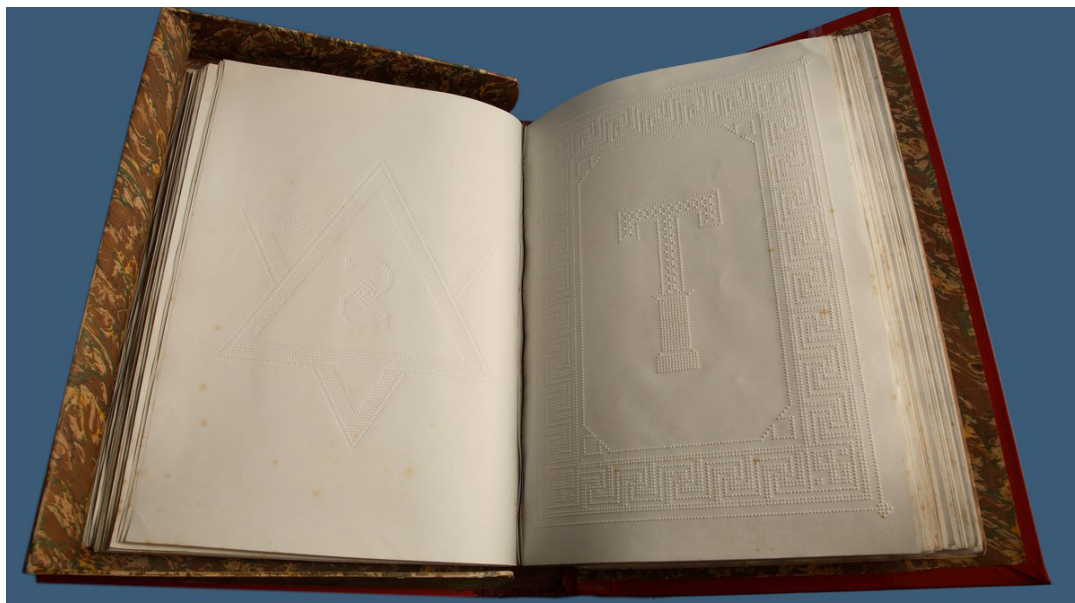


Hemeroteca Digital de la Biblioteca Nacional

a quienes asigna un sueldo mensual. Asignó también una subvención de mil pesetas, para ayudar a su mantenimiento.

En 1881 por Real Orden del 23 de Julio se le comisionó por el Ministerio de Fomento para que escribiese una obra destinada a la lectura de los ciegos. Siempre mantuvo el empeño de adquirir cuantos conocimientos estuvieran relacionados con la enseñanza de los ciegos para utilizarlos en la escuela; como su primer *Álbum de dibujo para los ciegos*, y *El Mapa*, por los que obtuvo un diploma de primera clase en la Exposición celebrada en Alicante en 1878; en la Exposición Pedagógica de Madrid (1882), dos medallas de primera clase, una por el *Mapa* y otra por el *Álbum*; en la regional de Valencia (1883), una medalla de plata, y otra de primera clase, en la Fabril y Manufacturera verificada en Madrid en 1884.

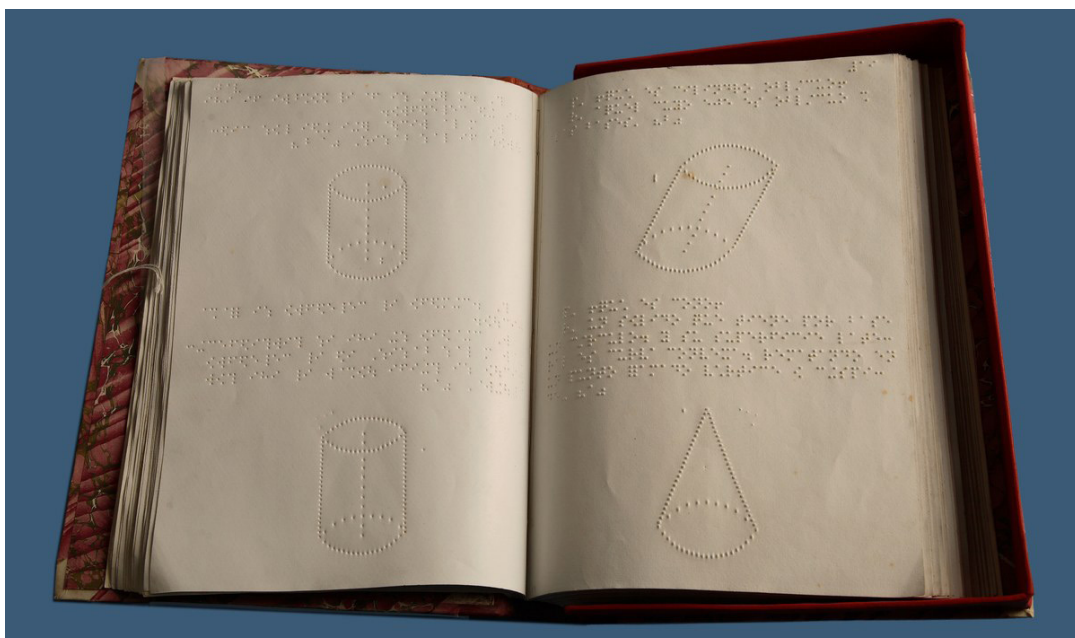




*Cuadros artísticos
en relieve*
Museo de la Once



*Ecoss de un ciego:
ejercicios poéticos*
Museo de la Once



*Elementos de Geometría
puestos al alcance de los
niños*
Museo de la Once

Entre los trabajos realizados, además del *Mapa en relieve de España y Portugal* construido en 1879 con un aparato de su invención, con el que también compondría otras obras, como una Geometría o un Álbum de dibujo para ciegos y varios volúmenes del Quijote junto a otros libros que transcribió al Braille. Compuso también la zarzuela *Por ambición*, y las comedias *La bordadora* y una escrita en valenciano *Com a marit e com alcalde*. Perteneciente a diversas sociedades españolas y extranjeras, presentó sus trabajos en exposiciones celebradas en distintas ciudades, y obtuvo por ellos los más altos reconocimientos. En 1882 formó parte del Congreso Pedagógico de Madrid; en Agosto del mismo año fue nombrado Miembro honorario de la Sociedad tipográfica de Alicante, perteneciendo a diversas academias y corporaciones literarias nacionales y extranjeras.

En 1888 gracias a una pensión de la Diputación, se puso en marcha el proyecto de construcción de una biblioteca pública para ciegos, que se inauguró en 1890, para dotarla pidió a Francisco Just que copiara en Braille varios libros cosa que realizó. De los primeros ocho libros que tuvo dicha biblioteca, fueron cedidos al museo tiflológico de Madrid (1). Todos los libros que ha dejado escritos el Sr. Just y Valentí, tenían la hoja escrita y las rodeaba siempre con unos dibujos distintos siempre en cada hoja.

En 1903 consiguió constituir para los invidentes un patronato protector que organizó la rifa de boletos numerados, cuya venta se considera el origen del cupón pro-ciegos. En 1908 fue nombrado director de la Escuela, cargo que desempeñó hasta su jubilación en 1921.

Aunque la mayor parte de su obra permanece inédita, podemos destacar el folleto *Ecos de un ciego*, basta decir que la parte tipográfica del libro o sea el trabajo del cajista, fue ejecutado por el mismo, y muchas de las composiciones, escritas en puntos de relieve, fueron magistralmente leídas por el mismo, con el auxilio del tacto, en distintas reuniones públicas.

La luz del ciego: composición leída por su autor, en los exámenes celebrados el día 17 de diciembre de 1876, Alicante, Carratalá y Gadea, 1876;

Ecos de un ciego: ejercicios poéticos, Alicante, Antonio Reus, 1885;

https://books.google.es/books?id=XS5LAQAAMAAJ&printsec=frontcover&hl=es&source=gsbs_ge_summary_r&cad=0#v=onepage&q&f=false

A Cervantes: en el tercer centenario de Don Quijote (soneto), Alicante, 1905;

Los primeros amores, Alicante, s. f.

Mapa de Francisco Just

<https://museo.once.es/obras/0000837000>

Fuentes:

La Exposición, N° 70. 31 de julio de 1889.

https://bibliotecadigital.jcyl.es/es/catalogo_imagenes/grupo.cmd?path=10167533

Web. Real Academia de la Historia. Rosa María Monzó Seva

<https://dbe.rah.es/biografias/11439/francisco-just-y-valenti>

Historia del Colegio de Ciegos de Alicante N° 22.- julio 2004 Juan José Miñana Estruch

<https://alamordelalumbre.es.tl/Historia-del-Colegio-de-Ciegos-de-Alicante--k1-Juan-Jos-e2--Mi%F1ana-Estruch-k2-.htm>

Estudio de Beneficencia. Archivo de la Diputación de Alicante <http://www.archivo.diputacionalicante.es/descargas/BENEFICENCIA.pdf>

(1) El Museo Tiflológico fue creado por la ONCE en 1992, y se define como un museo para ver y tocar. Toma su nombre del término griego typhlós, que significa ciego. Actualmente es uno de los museos más accesibles del mundo. Se encuentra en Madrid, en la calle La Coruña nº 18 y es de acceso totalmente gratuito, buscando ser una experiencia de inclusión, igualdad y acceso a la cultura para personas con discapacidad visual pero también para personas sin discapacidad.

<https://museo.once.es/>

Texto y fotografías: Aránzazu Guerola Inza